



誠泰科技

2018

CSR

企業社會責任報告書





目錄

Contents

目錄	02	1 公司治理		3 經營績效		5 環境永續	
經營者的話	03	 1.1 公司簡介	06	 3.1 財務績效	29	 5.1 環境管理	52
編輯方針	04	1.2 治理架構	08	3.2 創新研發	31	5.2 汙染防治	53
		1.3 董事會	11	3.3 產品責任	34	5.3 節能減碳	55
		1.4 誠信經營與法規遵循	16	3.4 客戶服務	35		
		1.5 風險管理	18	3.5 供應鏈管理	38		
		1.6 個資防護	19				
		1.7 外部交流與合作	20				
		2 利害關係人議合		4 友善職場		6 社區共榮	
		 2.1 利害關係人鑑別	22	 4.1 人力資源	43	 6.1 社會關懷	57
		2.2 關注議題鑑別	24	4.2 福利制度	46	6.2 公益活動	58
		2.3 重大性分析	26	4.3 員工關懷與照顧	47		
				4.4 職業安全與健康	49		
						7 附錄	
						7.1 GRI 指標對照表	60



核心理念

以人為核心

讓客戶、員工、股東滿意

並善盡企業社會責任

董事長

王勝義

經營者的話

誠泰科技創立於 1983 年，生產環保型熱熔膠，跨足的行业廣泛，包含了食品包裝業、製本業、鞋材組裝業、防水工程業等，一路以來堅持以環保、創新在建構品牌，我們深信唯有對環境友善，產品的價值性才會更高，而且也唯有符合趨勢需求的產品，才能永續經營。面對全球各國對環境保護的意識逐漸提升，相對應的法規也更趨嚴謹，我們積極的落實環境管理系統，以天然氣替代重油、廠內擴大植栽、原料成品再生使用，持續改善減少碳排放量、廢汗水、廢棄物，更加大投入產品研發的創新，協助客戶端降低污染源的再次生成。

“以人為核心”是公司人力資源的根本，我們訂定優於勞基法的相關福利制度並給予具有競爭力的薪酬、定期的安排員工健康檢查與工作安全教育訓練、提供量身定制的專業培訓課程及合適的工作崗位、設立多元的溝通管道及員工家庭慰問拜訪等，用以留任優秀人才進而建立友善、安全及優質的工作環境。

30多年來，誠泰科技一直秉持著誠信、雙贏的企業文化在經營及治理。近年來雖然面臨了全球經濟景氣的不確定波動，然而在經營策略上仍是針對通路及產品創新加大投入資源。伴隨著自營通路的擴建及內部組織的調整，已能在最快的時間掌握產品應用的趨勢需求，也因此與上游原料供應商更緊密的結合，用以強化自身產品的多元性及銷售競爭力，也讓客戶能穩定安全的使用，進而創造更大的利益。在社會關懷上誠泰科技同仁，不分國籍，時刻走入社區。我們認養了社區內的孤寂老人、幼童，為其生活環境打掃及經濟上的支援、於多所院校設立獎助學金、參與各急難救助的捐款、組織淨山活動等。透過與社區的結合，可讓同仁更清楚社會的脈動及自身的責任。

2018 年是誠泰科技重要的里程碑，我們衷心的感謝集團內全體同仁的貢獻，也對長期以來支持誠泰科技的各方朋友表達深深的謝意。未來，我們會更加珍惜每一份資源、落實企業社會責任，與利害關係人共存、與社會發展共榮。

▼ 報告書範疇

本報告書為誠泰工業科技股份有限公司(以下簡稱誠泰科技)企業社會責任(Corporate Social Responsibility, CSR)報告書,揭露報告資料期間為2018年1月1日至2018年12月31日。本報告書有關經濟面、財務經營績效乃依循國際財務報告準則[IFRS],皆涵蓋本公司及各子公司。財務報表數據幣值係以新台幣計算。環境及社會面各項績效指標、範圍以台灣誠泰科技為主。

▼ 報告書架構

本報告書內容係依據利害關係人關注議題及誠泰科技在報告期間的相關重大議題進行分析所擬定。

依循全球永續性報告組織[Global Reporting Initiative, GRI]最新發佈的2016 GRI Standard 核心揭露要求及利害關係人的意見作為依據,本報告書附錄內容架構對照表供讀者參閱。

▼ 報告書審查說明

本報告書資料及數據經由各CSR委員會委員蒐集與彙整,先經由各部門主管審查,再提交至CSR委員會確認,完成改善及資料數據完備後,最後經由董事長與總經理核定。本報告書之財務數據,係經由勤業眾信簽證之財務報告資料。

有關品質管理系統ISO 9001:2015版乃經由德國TUV SUD亞太公司認證部認證通過。

報告書發行說明

出版週期 / 每年一次

本版為首次出版 / 2019年9月

下一版本 / 預計於2020年6月發行

為響應環保無紙化,盡企業公民責任,本報告書以繁體中文電子版本公告於公司網頁,供各讀者參閱。

<http://www.chetay.com.tw>

CSR連絡資訊

若您對本報告書內容有任何建議,歡迎與我們連絡。

誠泰工業科技股份有限公司

地址:高雄市路竹區路科三路1號

電話:+886-7-6955222

傳真:+886-7-6955796

窗口:行政部/李維祐 分機:1111

信箱:ct4767@mail.cherngtay.com

網站:<http://www.chetay.com.tw>

1

公司治理

- | | |
|---------------|----|
| 1.1 公司簡介 | 06 |
| 1.2 治理架構 | 08 |
| 1.3 董事會 | 11 |
| 1.4 誠信經營與法規遵循 | 16 |
| 1.5 風險管理 | 18 |
| 1.6 個資防護 | 19 |
| 1.7 外部交流與合作 | 20 |



1.1 公司簡介

誠泰工業科技股份有限公司

成 立 日 期： 民 國 72 年 6 月 13 日

股 票 代 號： 4 7 6 7

實收資本額： 新台幣 3.1415 億元

董 事 長： 王勝義

總 經 理： 蘇忠仁

營 運 總 部： 台 灣 高 雄 市 路 竹 區 路 科 三 路 1 號

營 運 地 區： 台 灣、中 國、印 尼、印 度、越 南

員 工 人 數： 6 8 人

公 司 網 址： www.chetay.com.tw

誠泰工業科技股份有限公司(股票代號4767)設立於中華民國72年6月13日。集團總部位於高雄市路竹區路科三路1號。

誠泰科技主要生產與銷售熱熔膠產品，為可廣泛符合當今各國各項環保法規嚴苛要求之環保綠色接著劑。應用範疇廣泛，主要可應用於各類工業或民生產品包裝、汽車工業、電子、濾材、金屬、生活消費品等應用市場。

誠泰科技自行研發與生產各行各業應用之熱熔膠與防水膜產品，以自建品牌銷售通路直接貼近客戶。公司業務部門除能適時反映市場需求和發展趨勢外，並與研發部門緊密配合，除滿足現有客戶與各市場板塊之需求外，並可發掘現有產品外的潛在需求，深耕及拓展各應用領域需求。

誠泰科技熱熔膠產品的銷售模式採自有品牌、直接銷售，可直接掌控客戶與銷售通路。熱熔膠產品除以自有品牌銷售深耕台灣市場外，銷售佈局與營運據點更遍及中國大陸及亞洲的印尼、越南、印度等新興開發中市場。另一項為公司自有品牌之防水膜產品，深獲國內各公共工程與基礎建設的建築營造單位喜愛，使用於國內各大公共工程、地下化工程、軌道工程站體等營運個案。



產品應用



熱熔膠應用

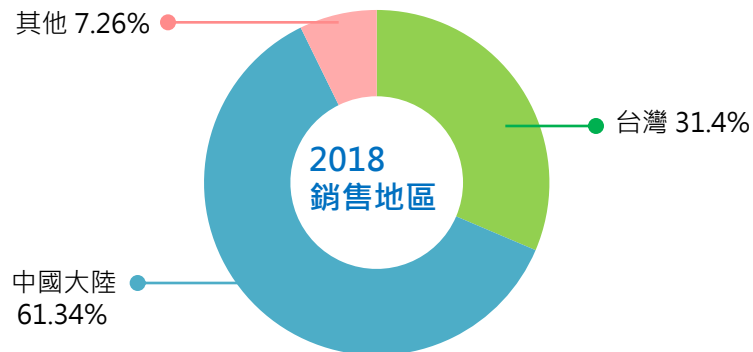
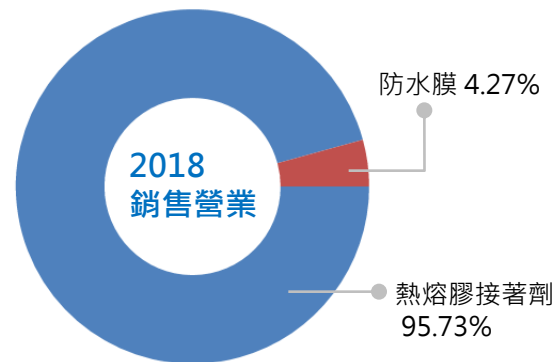
- 食品包裝業
- 運動休閒業
- 造紙印刷業
- 化妝品組裝業
- 交通運輸業
- 電子電器業



防水膜應用

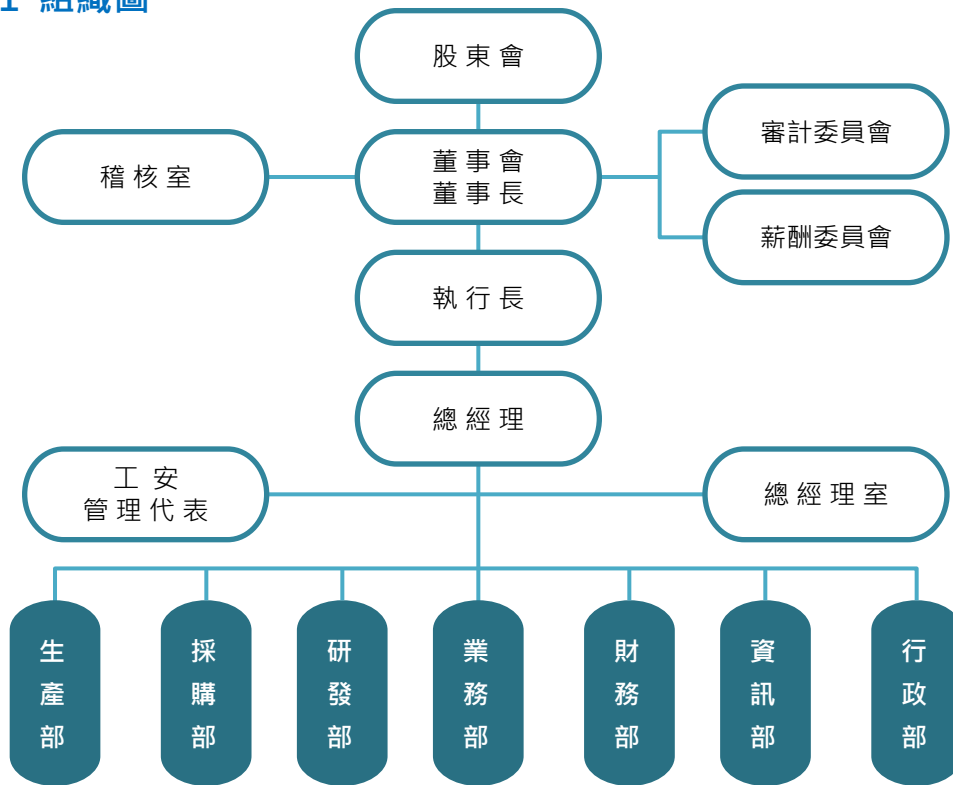
- 捷運工程
- 鐵路地下化工程
- 大樓及小木屋
- 其他建築物防水工程

產品組合



1.2 . 治理架構

1.2.1 組織圖





1.2.2 組織權責

執行長

1. 決策集團的願景與經營，包括對財務、經營方向、業務範圍。
2. 遵守公司治理、道德準則與執行董事會的決議。
3. 建構與確保公司永續發展與經營，培養接班團隊。

稽核室

評估集團內部控制制度是否健全、合理達到有效之管理及內部稽核業務之推動與追蹤。

總經理

集團經營方針、策略、目標之訂定、年度預算之編審執行、短中長期發展及投資策略規劃、對所屬海內外母子公司進行督導及整合作業、預算追加審查及專案研究、企劃與執行。

工安管理代表

規劃、督導勞工安全衛生業務。

行政部

1. 人力資源政策及薪資獎酬之規劃與執行。
2. 人事行政、員工保險及福利之規劃與執行。
3. 員工教育訓練規劃及執行。
4. 勞資關係之維繫與溝通。
5. 公共設備維護及採購之執行。
6. 各項管理制度建立與修訂。
7. 確保品質管理系統所需之流程、程序之建立、實施及維持。
8. 合約審查及相關法律諮詢。

資訊部

1. 企業內部的資訊系統之整合規劃及推動。
2. 資訊設備(軟體/硬體)管理維護。
3. 網路建構管理相關事宜與維護。
4. 電腦技術支援與管理維護。



1.2.2 組織權責

財務部

1. 財務政策之推動、資金調度與管理。
2. 維護會計制度及會計帳務、稅務作業規劃與執行。
3. 成本控制分析、費用控制督導與整合。
4. 風險管理、各類報表編製分析及股務處理。
5. 財務預算編制、執行督導與整合。

研發部

1. 各項新產品及新技術之研究、開發。
2. 新產品開發計劃之擬訂及執行追蹤。
3. 新產品試製及新產品驗證。
4. 產品設計變更。
5. 制訂品質標準。

採購部

1. 國內外原物料之詢價、議價、報價、採購及進口作業之執行與管理。
2. 供應商之遴選與管理。
3. 採購政策及策略執行。
4. 了解相關市場資訊及調查。

業務部

1. 分析市場動向及顧客需求。
2. 產品售價之擬訂與行銷規劃。
3. 客戶及市場之開發與確保。
4. 協助新產品開發及推廣。
5. 客戶授信管制及帳款回收。
6. 客戶系統服務。

生產部

1. 生產排程擬訂及執行。
2. 生產績效之控制、督導。
3. 生產、公用、檢驗等設備保養及校驗之督導。
4. 生產成本及費用之控制。
5. 不良率管控。
6. 各項產品之生產、試產、製程、產能及交期之管制。



1.3 董事會

1.3.1 最高治理單位

董事會為本公司最高治理機構，主要負責督導經營團隊運作，其對內管理與對外訊息揭露極重視財務透明度、訊息揭露即時性與符合各主管機關要求，以確保公司運作及持續成長。董事會的組成係依公司章程規定選舉與組成，董事成員之選舉方式採候選人提名制，由股東會依公司法規定，就符合資格董事候選人名單中選任之，任期三年得連選連任。董事長王勝義先生為本公司股東會及董事會主席，目前依章程規定選出之董事共 7 席，其中包含 3 席獨立董事，獨立董事成員之學經歷背景均具備公司經營所需之經營管理、企業管理、金融財務背景或化工專業能力。



1.3.2 董事會成員多元化

董事長

姓名	王勝義
學歷	· 大同大學化學工程系
經歷	· 誠泰工業科技(股)公司董事長 · 誠泰工業科技(股)公司總經理

董事

姓名	賴清渠
學歷	· 成功大學 EMBA · 大同大學化學工程系
經歷	· 誠泰工業科技(股)公司董事 · 誠泰工業科技(股)公司總經理
姓名	陳勁州
學歷	· 成功大學統計系
經歷	· 誠泰工業科技(股)公司董事 · 台灣聚化學品(股)公司高雄總廠總廠長室高級專員
姓名	李永鏗
學歷	· 省立新竹高級工業職業學校
經歷	· 誠泰工業科技(股)公司監察人

獨立董事

姓名	許立忠
學歷	· 靜宜大學企業管理研究所
經歷	· 巨大機械工業總務部經理 · 巨大機械工業特別助理兼發言人
姓名	陳嘉明
學歷	· 賓州州立大學化學工程博士
經歷	· 大同生科股份有限公司總經理 · 大同大學化工系教授兼主任
姓名	蔡柳卿
學歷	· 國立政治大學商學博士
經歷	· 國立彰化師範大學商業教育系會計組專任助理教授 · 國立嘉義大學財務金融系專任教授兼系主任

董事會運作暨進修情形

2018 年董事平均出席率達 90%，且為掌握最新公司治理趨勢及產業脈動，董事皆依「上市上櫃公司董事、監察人進修推行要點」每年進修，詳細情形請參閱年報。

董事責任保險

公司經營所面對的總體經濟、商業競爭環境與法規修訂等因素變動迅速，為激勵董事會成員及經營團隊勇於任事，及適度減緩因該等人員因執行職務所須面臨之未知風險與可能衍生之損失及法律與財務責任，公司於本年度有為其投保董監事及重要職員責任保險。

建構完備之功能性委員會

為強化董事會職能，精進董事會決策品質，在董事會下依職能分設審計委員會、薪酬委員會，功能性委員會分別由獨立董事組成與參與之，除積極有效發揮董事會職能，並得有效執行獨立監督及制衡之機制，確保董事會各項決議與行為，符合利害關係人之最大利益。



薪酬委員會

主 席：許立忠

成 員：蔡柳卿、陳嘉明

出席率：90% 以上

審計委員會

主 席：蔡柳卿

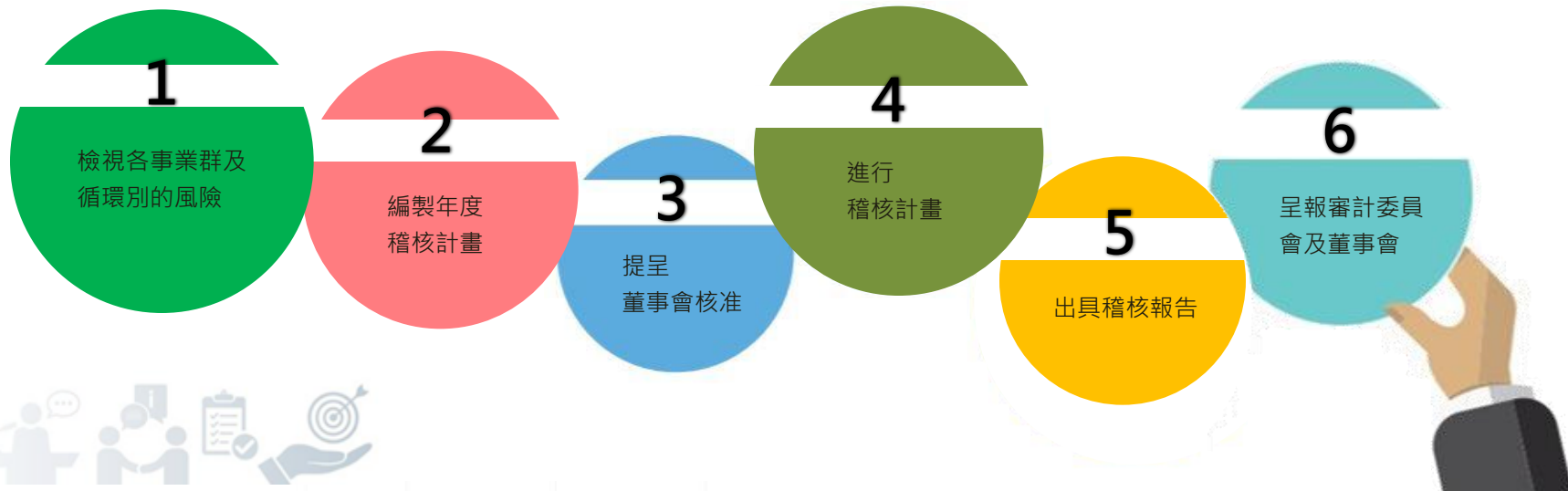
成 員：許立忠、陳嘉明

出席率：90% 以上

1.3.3 內部稽核室

本公司董事會轄下設置稽核室，以協助董事會及經理人辨識及評估公司各項作業之風險，檢查及覆核內部控制制度設計及運作之有效性。稽核室每年依據 COSO 內控五要素，並根據過去查核經驗及次年年度預算及現有組織架構提出稽核計劃，據以檢視管理階層對整體內外部環境風險掌握程度、公司營運風險的控制，及內控制度設計及執行的有效性。稽核室依其向董事會報告之稽核計畫執行的結果編製稽核報告，完成後定期呈報審計委員會及董事會。


▼ 稽核制度實施流程：





利益迴避 ▶

公司於董事會議事規範第15條中載明有關董事利益迴避條款「董事對於會議事項，與其自身或其代表之法人有利害關係者，應於當次董事會說明其利害關係之重要內容，如有害於公司利益之虞時，不得加入討論及表決，且討論及表決時應予迴避，並不得代理其他董事行使其表決權。」公司已設置三席獨立董事，獨立董事於客觀公正立場上，以其專業與經驗提出建議；而董事會討論任何案件時，充分考量獨立董事意見，並將各董事及委員姓名、議案內容同意或反對理由或意見、應迴避原因及參與表決情形，如實完整記錄，有效保障公司利益。



董事會 績效評估 ▶

為提升董事會效能誠泰科技訂有「董事會績效評估辦法及程序」，明訂每年底應進行當年度之董事會績效評估，分別由董事會、功能性委員會及董事們依不同面向進行評量。公司已將 2018 年度董事會等功能性會議評核績效結果，於 2018 年 12 月 27 日報請董事會通過。

永續治理 ▶

公司每季與各部門及關係企業負責之主管一併進行經營結果之分析與檢討，關注整體產業及大環境的動向，並於董事會上向董事們報告。公司經營階層必須對董事會提擬公司策略，董事會需判斷這些策略成功之可行性，以及檢視策略進展，且在需要時敦促經營團隊做調整。誠泰科技將企業永續發展作為公司核心理念，致力於企業永續與核心產業的結合，並持續在企業價值、文化、發展藍圖及策略上進行相應的調整及對經濟、環境、社會面向等風險管控。



薪酬政策及流程 ▶

董事酬勞政策

本公司董事（含獨立董事）之報酬，授權薪資報酬委員會參酌本公司營運情況及同業水準，建議及提報董事會依法議定之。

薪酬政策

經理人之薪酬分為固定薪酬與變動薪酬，變動薪酬部分與實際經營績效指標連結，評核標準包含產品開發進度、新市場業務開拓，及人才培育包含全球人力發展、關鍵人才培育與傳承等構面的均衡發展。經營績效指標每季考核，考核結果同時充分反映個人與團隊績效並依據法令須呈報薪酬委員會審議後送董事會同意通過。

本公司董事與經理人2018年度各項籌金資訊，也已依主管機關規定於2018年度年報揭露，所有利害關係人均可透過參與或閱讀股東會議事資料或年報，充分了解董事及經理人籌金的發放與公司營運績效之連結性。公司亦每年定期檢視內部薪資設計合理性及外部市場薪資水準，以確保薪酬的競爭性，達到求才、激勵與留才的目的。

1.4 誠信經營與法規遵循

▼ 誠信經營

誠泰科技為建立誠信經營之企業文化、健全發展以及良好商業運作，並基於公平、誠實、守信、透明原則從事商業活動。

為落實誠信經營政策，積極防範不誠信行為，依「上市上櫃公司誠信經營守則」訂定「誠信經營作業程序及行為指南」，具體規範本公司人員包括董事、監察人、經理人、受僱人、受任人及具有實質控制能力之人，於執行業務時必須遵守基本行為準則與道德標準。本著廉潔、透明及負責之經營理念，制定以誠信為基礎之政策，並建立良好之公司治理與風險控管機制，以創造永續發展之經營環境。

▼ 法規遵循

誠泰科技鑑別公開發行公司所須遵循法規，遵循包括（但不僅限於）公司法、證券交易法、商業會計法、政治獻金法、貪污治罪條例、政府採購法、公職人員利益衝突迴避法、上市上櫃相關規章及其他商業行為之相關法令，進行內部溝通宣導與教育，及透過內外部的稽核作業與活動持續落實與檢討公司的遵循情形。除法規遵循外，本公司以落實誠信經營為基本前提，訂有「誠信經營守則」與「道德行為準則」，作為公司建立誠信經營之企業文化及永續發展與道德行為的規範標準，並於員工守則中明列保密及廉潔等工作紀律，作為同仁日常工作的行為準則，並不定期舉辦公司法規教育訓練，加強同仁法規遵循觀念及知識。

隸屬於董事會之稽核室採定期及不定期查核公司人員會計制度及內部控制制度遵循與落實情形，與各項作業是否涉及違反誠信經營之不法情事，做成稽核報告提報董事會。以期在法規遵循為原則下，實踐對所有利害關係人的承諾，並符合政府及各項環境保護、工業安全、勞工健康、社會勞動人權及產品品質等相關法規，確保企業日常營運對周遭環境、安全衛生、員工人權及社區衝擊能降到最低。

有關環境保護的法規遵循狀況，本公司 2018 年度並無發生任何違反誠信經營、產品責任、勞工人權、環境保護及安全衛生等相關規定事件而遭受主管機關裁罰。本公司依規定申領生產許可證照、設置必要汙染設施、按期繳納相關費用與委派專人管理。



- 依相關規定設置必要汙染設施、按期繳納相關費用與委派專人管理明細如下：



許可證	證號	管理方針說明
高科廠空污	南科空操證字第E0021-01號	設置專責人員管理·按季申報繳費
高科廠廢棄物(生活廢棄物)	高市環局廢管字第1070037011號 清理計畫書核准字號：E10308290001	按月申報
高科廠水污(生活汙水)	南科環水許字第E0022-01號	設置專責人員管理·按季申報繳費
路竹廠空污	高市環局空操許證字第E1653-02號 高市環局空操許證字第E1669-01號	設置專責人員管理·按季申報繳費
路竹廠廢棄物(生活廢棄物)	高市環局廢管字第10744926000號 清理計畫書核准字號：S09406090007	按月申報



1.5 風險管理

誠泰科技評估營運可能面臨之各種不同風險的廣度與深度，針對「利率風險」、「匯率風險」、「通貨膨脹風險」、「政策及法律變動風險」、「科技及產業變化風險」等各大風險面向，規劃專人專責採取必要的管理措施，儘量將風險作為客觀規範性的量化，避免主觀仰賴過去經驗，將經營管理風險降至最低，各項風險與管理說明如下：

利率風險

公司財務結構穩建且銀行往來關係良好，公司如有營運資金需求，會依實際營運需求規劃向銀行借款。近銀行長短期借款利率水準均持續處於低檔，預計未來利率水準不致發生劇烈變化。

匯率風險

公司多年來以自有品牌產品於台灣與大陸基地生產並積極開拓國際客戶，因此匯率變動對營業收入與購料採購成本有一定程度的影響。為降低匯率變動可能影響公司營收獲利，公司財務人員與銀行外匯單位維持良好諮商互動，透過蒐集匯率趨勢及參考銀行對匯率走勢看法採低風險、固定獲利之現金管理為主，適時調整外幣部位以規避匯兌風險。

通貨膨脹風險

公司採購部門會隨時注意原物料市場價格之波動與供應商保持互動良好，形成策略夥伴關係，另外亦持續密切觀察物價指數變化情形，研判通貨膨脹對本公司之影響，適時調整產品售價及原物料庫存量，以因應通貨膨脹所帶來之壓力。

政策及法律變動風險

誠泰科技各關係企業無論生產或銷售之各項營運活動均依循國內或國外當地相關法令規範執行，並隨時注意國內外政策之發展趨勢及法規變動情況以便即早採取因應措施。



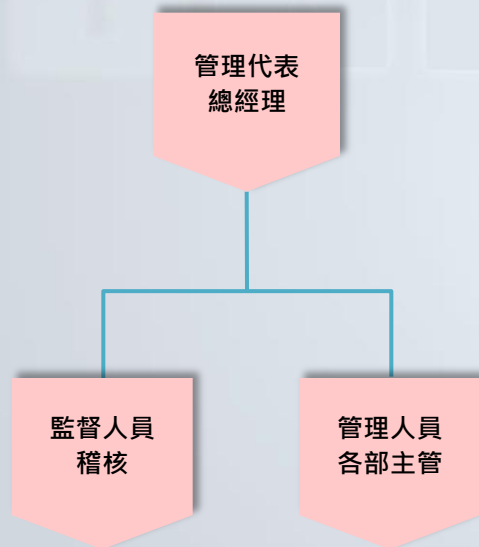
科技及產業變化風險

公司研發部門與業務部門緊密合作，隨時注意所處產業相關之技術、發展及改變並迅速掌握產業動態不斷提升研發能力。



1.6 個資防護

誠泰科技遵循中華民國「個人資料保護法」及本公司「個人資料保護管理辦法」中關於蒐集、處理及利用個人資料之規定，並確實維護與管理所保有個人資料檔案安全，以防止個人資料被竊取、竄改、毀損、滅失或洩漏，進而成立「個人資料保護管理執行小組」，小組組織分工以及職責規劃乃依據公司之實際狀況組成，由各部門主管及業務人員進行任務編組，以成立個人資料保護管理執行小組。執行小組當中，以功能而言，尚有分為管理代表、監督人員及管理人員，由企業負責人指定管理代表（召集人）領導執行小組，並且指示各部門協助執行管理制度，以利推動個人資料保護管理制度之推行。



1.7 外部交流與合作

外部交流 與 合作



誠泰科技致力於產業發展，
積極參加外部協會與組織，
藉由外部交流活動了解國內外趨勢與規範。



外部公協會一欄表

公會名稱	會員
台灣科學工業園區科學工業同業公會	●
台灣區合成樹脂接著劑工業同業公會	●
高雄市工業總會	●





2

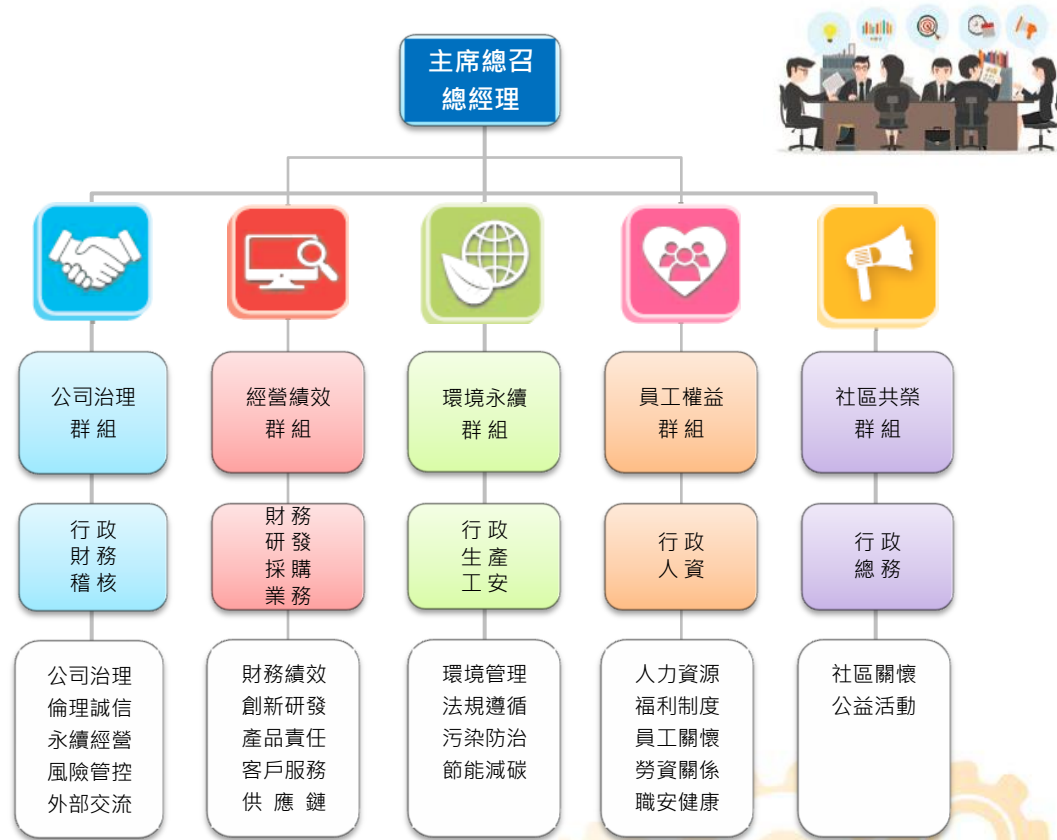
利害關係人議合

- | | |
|-------------|----|
| 2.1 利害關係人鑑別 | 22 |
| 2.2 關注議題鑑別 | 24 |
| 2.3 重大性分析 | 26 |

2.1 利害關係人鑑別

利害關係人與公司永續營運密不可分，誠泰科技關注利害關係人的需求，並為了讓CSR報告的揭露資訊能夠符合利害關係人的期待與關切，我們遵循本公司『企業社會責任實務守則』規範，為具體推動公司治理，以發展永續環境、維護社會公益為落實企業社會責任政策目標，並依公司主要營運內容，鑑別出因公司運作過程對內外部可能產生影響之利害關係人，俾使能與公司及利害關係人間建立良善之溝通或申訴之管道，以克盡企業社會責任，維護利害關係人之權益。

誠泰科技針對 CSR 報告書進行實質性分析，透過「鑑別利害關係人」、「調查利害關係人關切議題」、「永續議題蒐集」、「重大議題分析」、「審查與結果」等五大主要步驟，決定2018年度永續報告書的重大議題。



2.1.1 利害關係人溝通

「誠泰科技 CSR 委員會」依據因公司營運內容所產生之衝擊而受影響或關切公司在 CSR 各項績效之內外部團體或個人，並透過平日與利害關係人之互動經驗及利害關係人對公司營運之關注程度及影響。

彙整依 AA1000SES 評量方法評估並鑑別出誠泰科技之主要利害關係人如右：員工、股東、客戶、供應商、行政機關及社區。

給分標準		AA1000SES 評量說明
高	4	依賴性 (Dependency) : 直接或間接依賴組織的活動、產品或服務的利害關係人，或者組織為營運也依賴的利害關係人。
中	3	責任 (Responsibility) : 組織現在或未來對於利害關係人負有法律、商業、營運、道德責任。
低	2	影響力 (Influence) : 對於組織或營運決策具有影響的利害關係人。
微	1	多元觀點 (Diverse perspectives) : 利害關係人具有不同觀點與視野，能夠協助組織了解現況與辨識新機會，作為組織研擬行動方案。
無	0	張力 (Tension) : 利害關係人會立即關注來自於組織財務、經濟、社會或環境議題。

利害關係人	依賴性	責任	影響力	多元觀點	張力	加總
員工	4	4	4	3	4	19
股東	4	3	4	3	2	16
客戶	3	4	3	3	3	16
供應商	3	4	3	4	3	17
行政機關	2	4	4	4	3	17
金融機構	3	2	2	1	1	9
社區	3	4	3	2	4	16
媒體	1	2	1	2	3	9



2.2 關注議題鑑別

2.2.1 關注議題鑑別分析

經由「誠泰科技 CSR 委員會」之委員代表主要利害關係人進行調查蒐集與研討利害關係人關注之議題，再分析公司現有之溝通管道與相對應之措施成果。



▼ 關注議題鑑別流程



2.2.2 關注議題溝通與回應方式

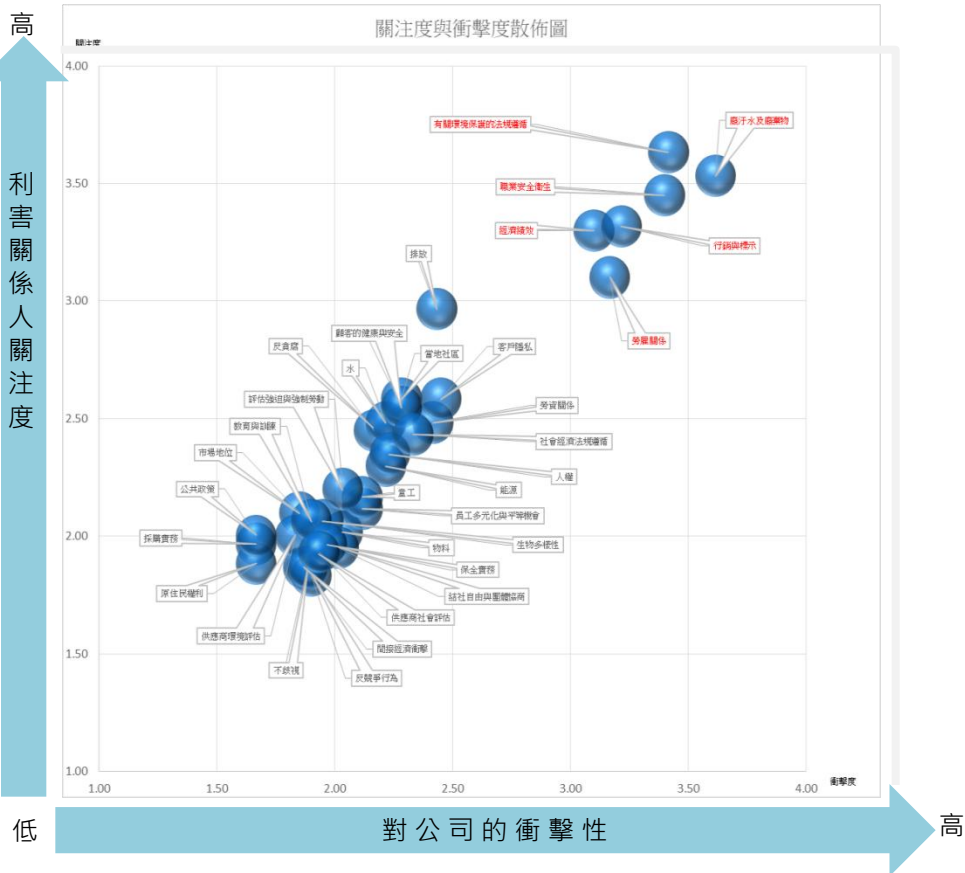


2.3 重大性分析

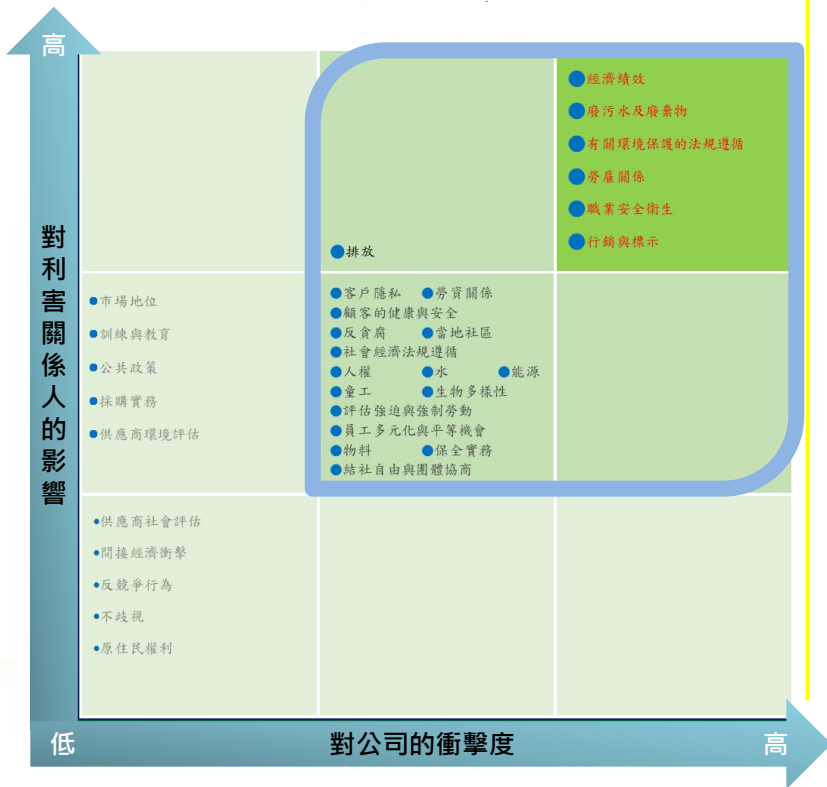
依前述各利害關係人所關切議題；並參考 GRI200 / 300 / 400 系列議題，我們設計誠泰企業社會責任問卷調查表，由 CSR 工作小組分別平均發放問卷給員工、供應商、社區成員、行政機關、股東、客戶等利害關係人進行勾選調查。



分析彙整所有問卷評分鑑別受關切程度與其重大性決定優先性 (如圖：關注度與衝擊度散佈圖)· 共列出前 6 大關係人關切議題 (如圖：重大性矩陣圖) 及各重大議題邊界鑑別 (如表：重大議題及組織內外部邊界鑑別表) 並於本報告書中進行揭露。



重大性矩陣圖



針對利害關係人所關切的 6 個重大議題，我們分別定位各重大議題在組織內外部之邊界與對誠泰科技產業鏈的影響並撰寫重大議題之管理方針列於各章節中。

● 重大議題及組織內外部邊界鑑別表

重大性議題	對應 GRI 考量面	價值鏈判斷					參考章節
		組織內		組織外			
		誠泰科技	政府	社區	供應商	客戶	
經濟績效	201-1 201-2 201-3	◎			◎	◎	第三章:經營績效 第四章:友善職場
廢污水與廢棄物	306-1 306-2 306-4	◎	◎	◎	◎		第五章:環境永續
有關環境保護的法規遵循	307-1	◎	◎	◎			第一章:公司治理
勞雇關係	401-1 401-2 401-3	◎	◎				第四章:友善職場
職業安全衛生	403-2 403-3	◎	◎	◎			第四章:友善職場
行銷與標示	417-1 417-2	◎				◎	第三章:經營績效

3

經營績效

- 3.1 財務績效 29
- 3.2 創新研發 31
- 3.3 產品責任 34
- 3.4 客戶服務 35
- 3.5 供應鏈管理 38



3.1 財務績效

3.1.1 合併財務報表中包含的實體及管理政策

單位：新台幣仟元

項目	管理政策	持股比例	投資金額 (美金)	2018年度 (損)益
Cherng Tay Technology (India) Private Limited	負責銷售由本集團各廠生產自有品牌熱熔膠於印度當地市場。	99%	593 仟元	(1,621)
PT.Cherng Tay Indonesia	負責銷售由本集團各廠生產自有品牌熱熔膠於印尼當地市場。	70%	350 仟元	(1,931)
Success Asia Ltd.	負責大陸子公司保稅原料採購與保稅的產品銷售。	100%	240 仟元	320
薩摩亞誠盈國際有限公司	透過第三地轉投資大陸子公司之控股公司。	100%	4,060 仟元	28,876
誠晉國際有限公司	透過第三地轉投資越南子公司之控股公司。	100%	600 仟元	1,648
中山誠泰化工科技有限公司	負責生產自有品牌產品，並於中國地區及海外自行銷售。	100%	4,500 仟元	33,320
THANH THAI VIET NAM INDUSTRY TECHNOLOGY COMPANY LIMITED	負責銷售由本集團各廠生產自有品牌熱熔膠於越南當地市場。	100%	600 仟元	1,994

3.1.2 近年來經營績效

單位：新台幣仟元

項目	2016年度	2017年度	2018年度
營業收入	1,176,303	1,034,995	1,061,119
營業毛利	300,165	260,615	254,369
營業損益	72,251	72,260	51,417
營業外收入及支出	(352)	(11,939)	3,113
稅前淨利	71,899	60,321	54,530
本期淨利	48,511	42,734	37,392
本期其它綜合損益	(31,345)	(10,518)	(7,981)
本期綜合損益總額	17,166	32,216	29,411
淨利歸屬於母公司業主	48,004	41,903	37,973
淨利歸屬於非控制權益	507	831	(581)
綜合損益總額歸屬於母公司業主	16,658	31,598	30,125
綜合損益總額歸屬於非控制權益	508	618	(714)
每股盈餘(元)	1.78	1.46	1.30

3.1.3 氣候變遷所產生的財務影響及其它風險與機會

本公司為提升對氣候變遷衝擊的調適能力，以維持各生產據點正常營運與企業永續經營，責成生產與採購部門分析氣候變遷風險項目所可能產生雷擊、水災、強風、溫度逐年上升、乾旱等危害，未來可能對公司生產製程、供應鏈影響，透過分析氣候變遷危害因子，訂定因應措施以降低對公司資產與財務的衝擊，其擬定因應方案如下：

風險項目	危害分析	因應方案
水災	生產廠域機台損壞	每年定期於非汛期間進行排水系統清淤，墊高生產設備，將生產廠域設置於不淹水地勢較高科學園區。
	變电站體漏電、系統故障	變电站體設計加高，並設置抽水設備。
	倉儲淹水致產品損壞變質	採高架式貨架，設置安全升降系統。
高溫	電力系統供應與效能影響	設備降載與設置緊急發電系統。
	散熱系統效能降低	改善冷卻水塔效能與輸水系統。
乾旱	供水缺乏致製程延宕	設置雨水循環再利用系統減少民生用水，生產冷卻系統用水循環再利用，大量減少水資源浪費。



研發中心 R&D Center

3.2 創新研發

跟著市場趨勢的脈動，
進行產品開發。

1.
趨勢產品

2.
綠色產品

排除限用物質並以
生質原料，取代部
分石化原料，降低
石油能源的耗用。

4.
破壞式創新

3.
高值化產品

以創新的接著思維，
修正客戶現有製程的安
排，可降低人工、能耗。

提升客戶產品的競
爭力，及使用後的
產品回收。

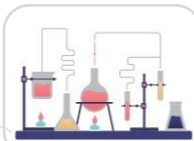


3.2 創新研發

1.

趨勢
產品

誠泰科技對於趨勢產品研發係緊隨市場脈動，朝產品世代更新方向進行產品開發。由於食品安全與霧霾問題日漸受到重視，亦不斷衝擊人們的健康環境，本公司自 2015 年來已積極發展新一代低煙、低味熱熔膠產品，可廣泛應用於食品、藥品包裝及汽車、家電等過濾系統的設備與耗材的組裝，用以滿足各該產業更嚴苛的需求與對產品應用面升級的不斷精進。



2.

綠色
產品

誠泰科技著眼綠色環保概念，部份產品的配方原料亦朝替換限用物質發展，以生質型原料來取代現有來自於原油的提煉石化原料，如使用來自植物的樹脂取代石油樹脂，善用地球資產減少石化原料提煉過程汙染與碳排放對地球環境的危害。



3.

高值化
產品

誠泰科技透過將材料與接著劑的功能合而為一，改變與提升客戶對本公司產品傳統功能性認知與應用，尤其是在電子、電器行業於材料配件組裝工藝，使熱熔膠產品除了具備接著的輔助功能外亦提升為組裝配件的材料之一，以利電子、電器產品更輕薄的產品設計實現，也有利產品使用後的回收，提升客戶產品的競爭力及使用後的產品回收後之處理。

4.

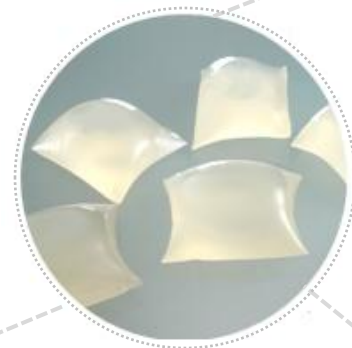
破壞式
創新

誠泰科技長久以來均秉持以創新的接著思維，透過接著劑產品的應用設計，修正客戶端傳統製程安排，減少使用的製程點，以降低人工與能耗等生產成本與增進生產效率。如針對傳統鞋業其製程站點特別多的行業特性，本公司已於 2016 年為該市場開發出可完全取代油性或水性黏著劑的大底貼合製程與產品，並取得產品專利。此創新的製程與產品運用，可大幅降低人工生產成本外，因為熱熔膠產品之綠色環保特性，幾乎可完全避免揮發性有機氣體於使用過程中產出，提供更友善的勞動生產環境，符合現在國際勞工政策與法規。



3.2.1 近期開發的創新產品

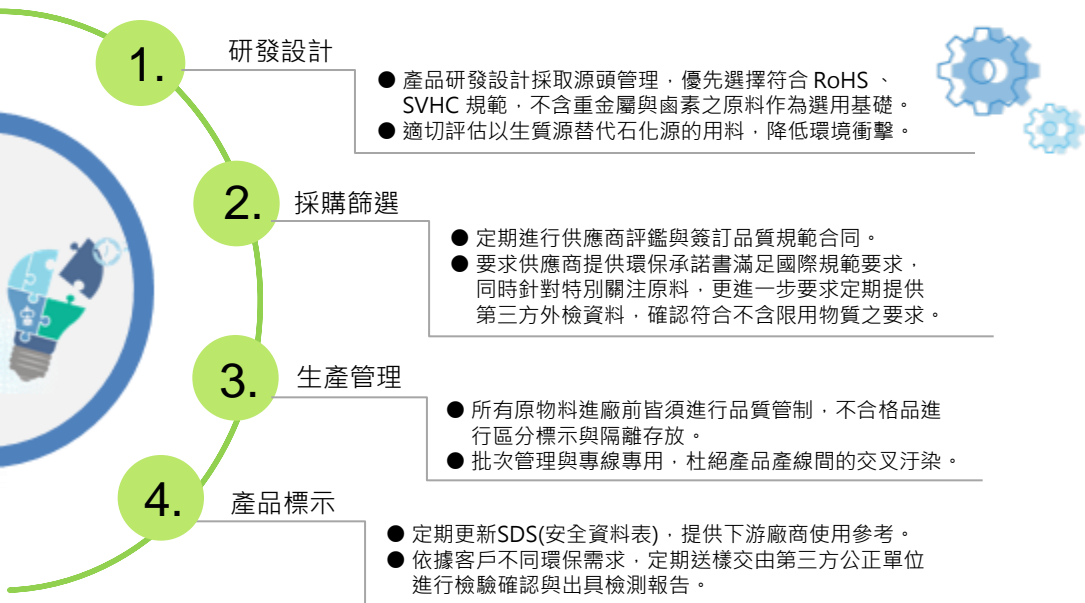
品 項	說 明
自動化工提帶熱熔膠	● 取代人工插卡式提帶工藝
鞋底構造接著製程方法專利	● 實現自動化與降低VOCs對環境衝擊
冰箱夾層填縫專用膠	● 具備溫度隔絕與填縫功能
冷氣空調填縫膠	● 具備輕量化、風向導流與填縫功能
PM2.5 濾材專用膠	● 因應過濾 PM2.5 專用濾材之設計



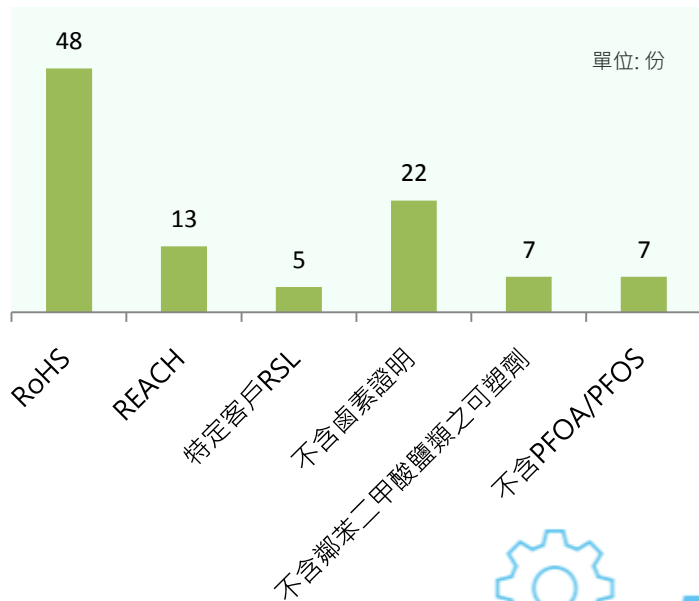
3.3 產品責任

誠泰科技對於熱熔膠產品的研發設計管理堅持從研發設計、採購篩選、生產管理到產品標示各環節均符合如 RoHS、SVHC、八大重金屬、無鹵素化等業界規範指令，以力求降低對環境之衝擊並與國際潮流接軌。另外，透過自有技術開發之自黏式防水膜，除秉持品質優於ASTM、CNS等業界標準要求外，亦積極開發各式利基型產品以滿足不同工程所需之特殊規範設計。

誠泰科技對於產品責任之評估管理係採源頭管理，開發設計階段即慎選原料基礎，產製階段的前、中、後則進行採購篩選，生產管理採嚴格的品質管制作業，並依客戶不同環保需求落實產品標示，本公司產品責任之評估管理程序如下：



▼ 2018年度委請公正單位檢測結果如下：



3.4 客戶服務

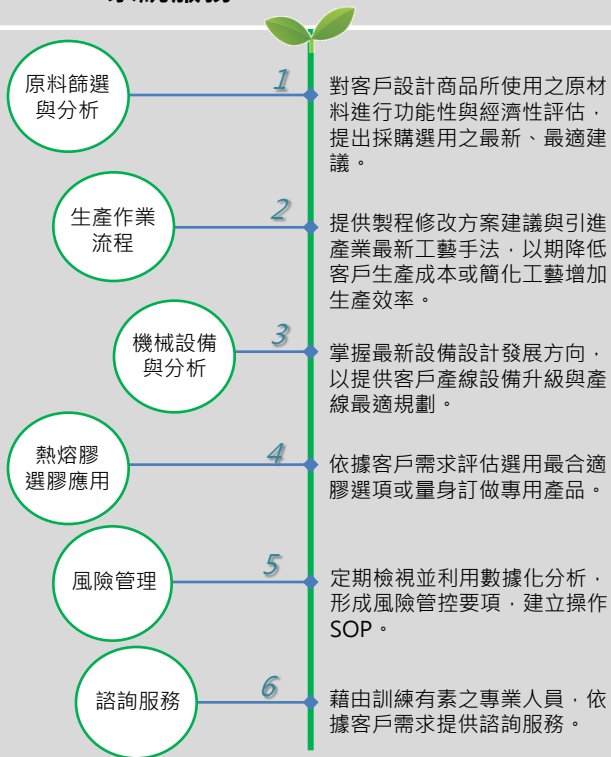
誠泰科技客戶服務體系包含系統服務、創意系統服務與教育訓練三大範疇，透過本公司的客戶服務系統除可滿足客戶需求外並可協助客戶進行事前管控風險。

關於本公司獨特的客戶服務內容係透過業務人員定期的例行拜訪與不定期主動拜訪，深入客戶工廠，藉由觀察、實測並將數據與實際狀況紀錄填寫於業務服務單，並交由雙方主管人員簽名保存方式具體進行。本公司將系統服務所收集的客戶使用經驗資訊，委由專責人員定期進行數據分析，並依據分析結論明確預測或發現客戶工廠於製程中可能產生的使用風險及發生的問題類別，立即與客戶討論，協助其建立專屬的教育訓練課程或製程SOP，以提升客戶對本公司產品使用的可靠度與降低潛在危害風險。有關本公司提供之系統服務、創意系統服務與教育訓練各流程內容如下：



3.4.1 客戶服務流程與內容

系統服務



創意系統服務

創意系統服務是基於系統服務架構下

- 透過與客戶積極互動基礎，深切了解客戶產業地位，整合未來產業趨勢。
- 預見客戶未來需求，研討未來可能的產業升級或轉型模式。

教育訓練

藉由專業研發團隊與訓練有素業務團隊構建成一群能為客戶排除困擾與預防風險的教育訓練團隊。

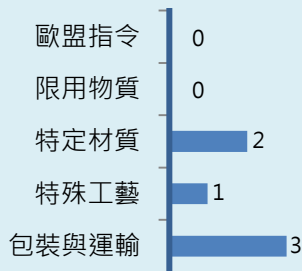
透過專業背景與深入了解客戶實際生產與管理所需，進而為客戶量身訂做教育訓練計畫，協助客戶預防風險與降低風險危害程度。

3.4.2 客戶滿意度調查分析

在 2018 年系統服務過程中與客戶問題反饋的分析顯示：

- 在歐盟指令 (RoHS、REACH) 與限用物質 (RSL) 相關指令的遵循：客戶反饋顯示無任何違背的問題。
- 接著劑使用上的問題回饋：客戶反饋顯示兩件是必須依照特定材質進行專用膠品之開發，一件是需要針對特殊設備工藝進行設計開發。
- 運輸與包裝上的問題回饋：客戶反饋顯示有三件，主要均屬外包裝磨損或受雨淋濕，該項已與運輸單位進行協商改善。

客戶問題溝通反饋項件

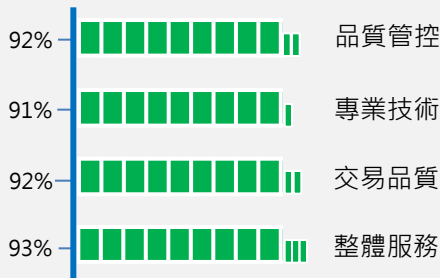


誠泰科技除執行客戶服務體系外，每年亦針對客戶滿意度做數據分析，並與客戶問題反饋內容進行比對，以利轉成未來內部產品開發設計與系統服務方向之重要參考依據。

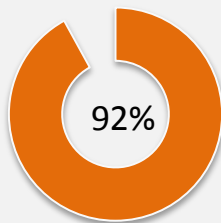
2018 年本公司客戶滿意度總分平均為 92 分。

分析其評分細項，其中以「整體服務」項目分數最高，顯示本公司整體服務體系架構與流程表現是客戶最感滿意之項目，這也是推行客戶服務體系的成績肯定。

客戶滿意度調查項目 %



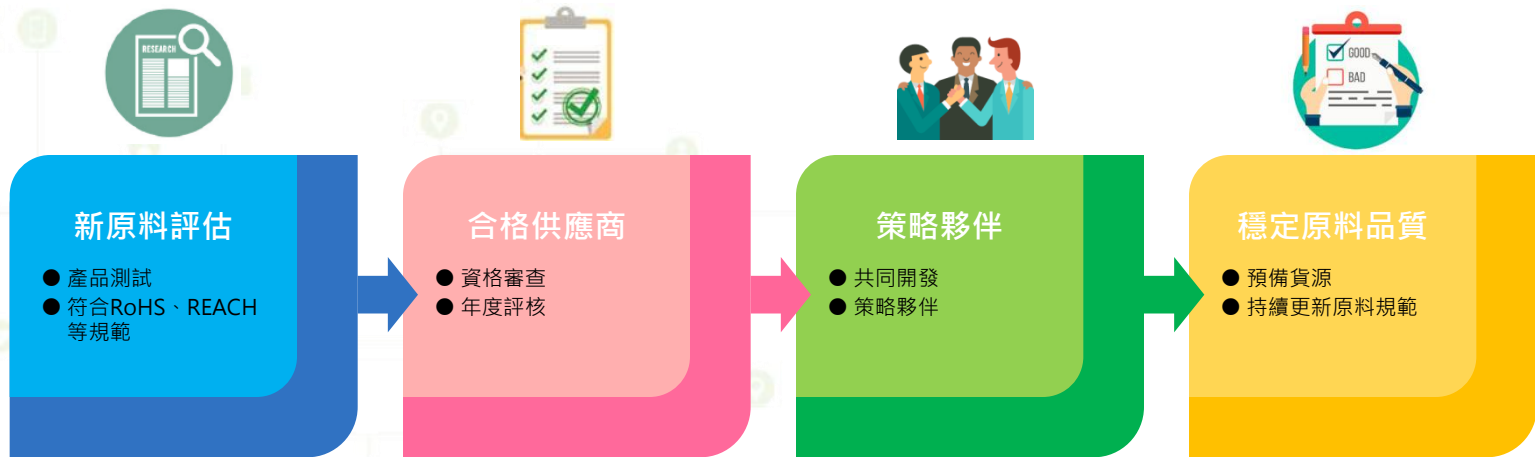
客戶滿意度總分 %



3.5 供應鏈管理

誠泰科技供應鏈管理，採購篩選優先採購符合RoHS、REACH等符合環保法規之原料，在供應商之評核除品質、性能、成本外，優先考量以當地工廠生產貨源為主，建立與供應商長期配合的夥伴關係，進而穩定品質及貨源。

供應商評核程序



3.5.1 供應鏈評核

1. 新原料評估



優先使用符合RoHS、REACH等符合環保法規之原料，在測試確認品質符合需求後，建立規範並逐年進行供應商年度評核，確保並更新供應商的狀況以符合需求。

3. 策略夥伴

本公司根據客戶產品未來趨勢與需求走向，與供應商資訊整合以開發符合未來趨勢之產品，共同建立產品加值的策略夥伴關係。



2. 合格供應商



對新供應商或已經交易之供應商每年都會做資格審查，其中包含對其製造能力、品質能力、研發能力等資訊的更新，並建立採購規範，以確保原物料符合標準規格，並隨時檢討各規範與檢驗標準之適用性。供應商評核一般採書面評核，若當年度發生嚴重品質或供貨異常者，則進行供應商工廠評鑑。

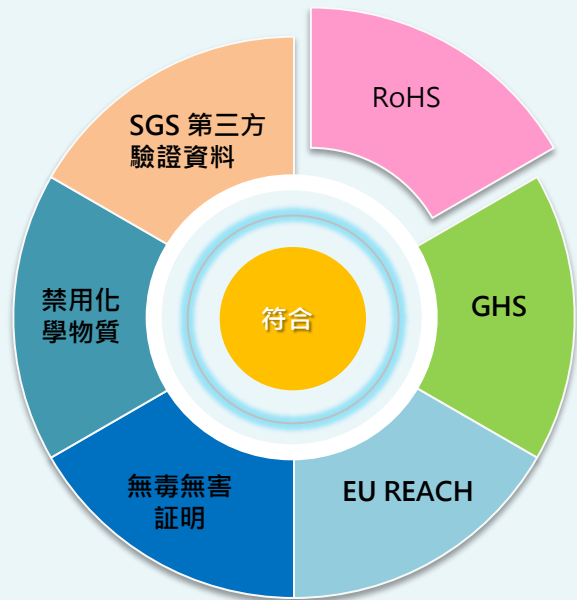
4. 穩定原料品質

為避免原料單一貨源問題產生，維持兩家以上的採購貨源且針對所供貨的產品，持續更新原料規範，力求原料品質穩定。

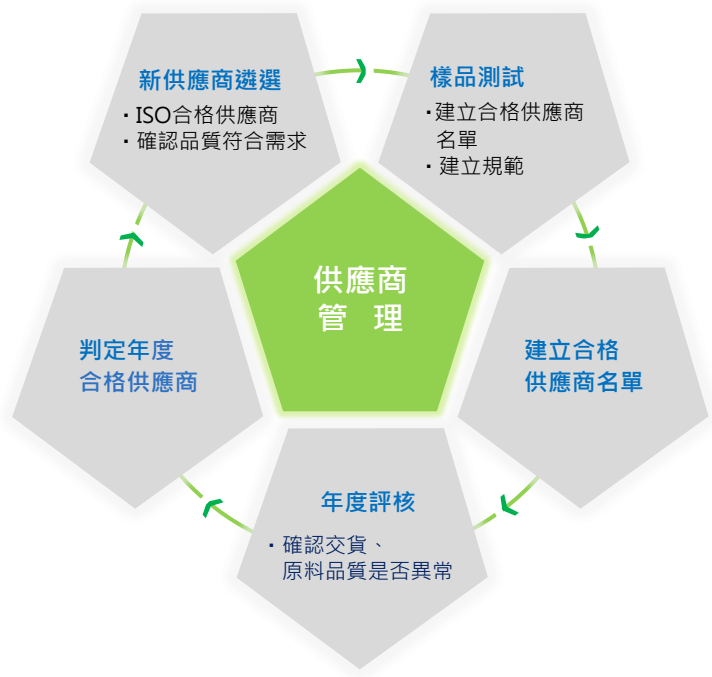


3.5.2 供應鏈

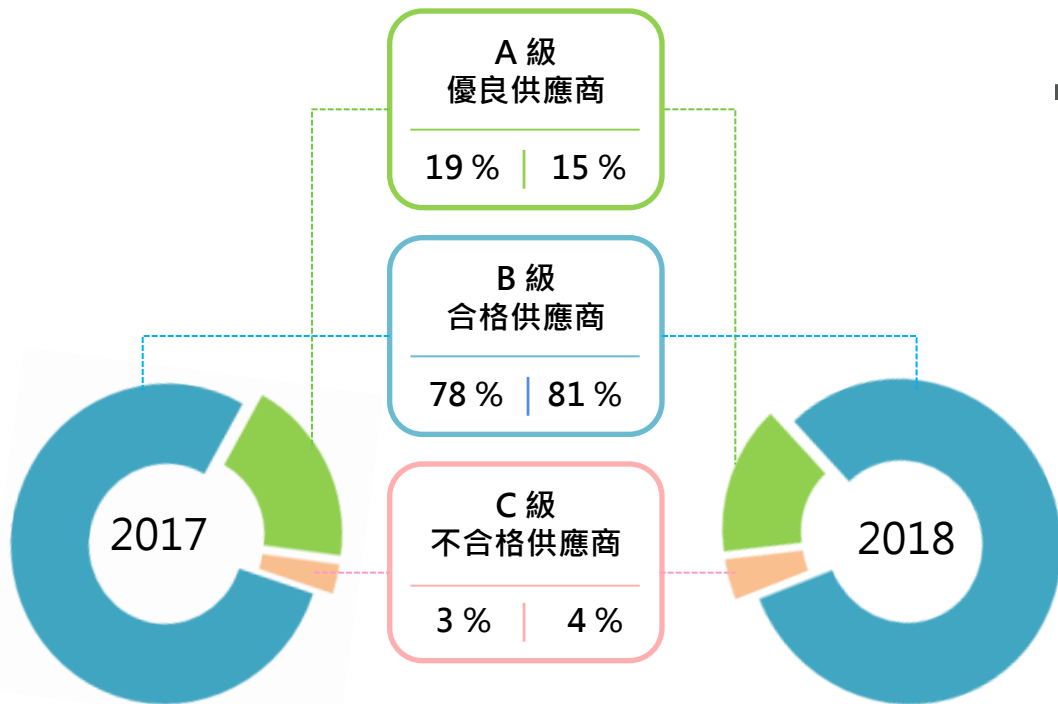
身為地球公民，誠泰科技明白除了研發設計與採購篩選之原料使用須符合環保法規，亦要求供應商本身須通過 ISO 或其他體系的認證外，也要求其提供的原料須符合 RoHS、REACH、GHS、禁用化學物質、提供無毒無害證明等，以共同維護地球環境的永續。



▼ 供應商管理程序

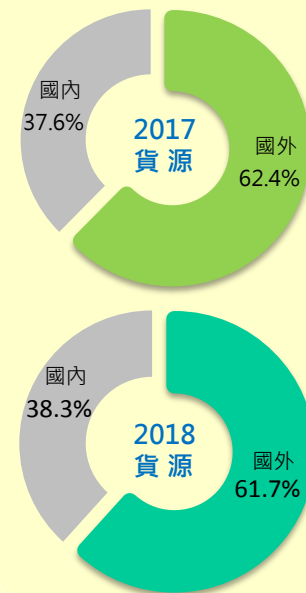


▼ 供應商評鑑結果



▼ 經營策略的調整

2018 年度誠泰科技營運及供應鏈關係並無重大改變，最近兩年度與與供應鏈採買比例穩定，無明顯變化，說明如下圖：





4

友善職場

-
- | | |
|-------------|----|
| 4.1 人力資源 | 43 |
| 4.2 福利制度 | 46 |
| 4.3 員工關懷與照顧 | 47 |
| 4.4 職業安全與健康 | 49 |

4.1 人力資源

4.1.1 員工政策

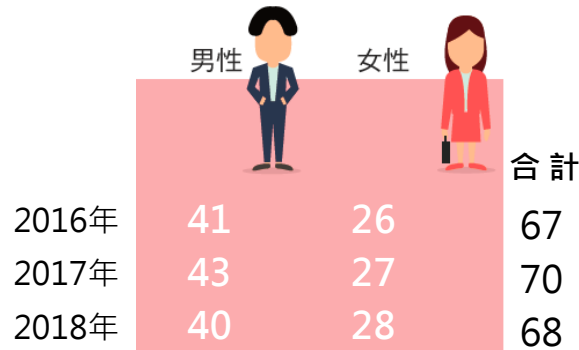
誠泰科技深信員工不僅是公司重要的夥伴，更是公司最重要的資產。在合理、公平的人事制度及健全的組織制度下，透過公開、公平、公正的遴選程序招募員工，對於應徵者均給予平等對待，不依種族、性別、年齡、宗教、國籍或政治立場給予差別待遇，員工的招募、任用均依其專業能力及經驗作為聘用基準。對於各職級員工就職後之考核、升遷、薪資、資遣、離職、教育訓練...各項作業完全依其工作表現為依歸，並明確訂定相關規範以確保符合性別工作平等法之規定。我們致力於提供優質及友善的工作環境，透過完善的訓練制度規劃與團隊運作，專注執行力以共同實踐公司目標。

4.1.2 員工概況

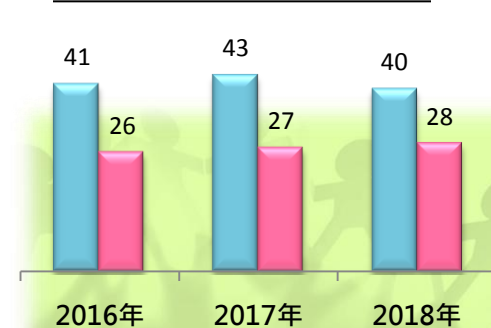
誠泰科技近三年度台灣地區服務員工人數變化穩定，2018 年度總員工數總計為68人，依其性別與服務地區分別為女性員工 28人，男性員工 40人；分布情形分別為總部(高科廠)合計63人，路竹廠為5人。

4.1.3 員工結構及分佈

員工人數



勞動力分佈圖

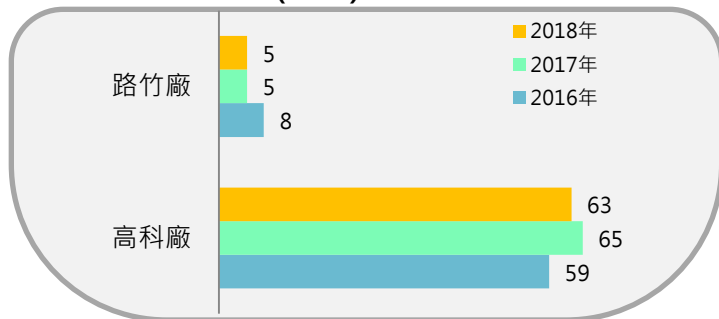


4.1.3 員工結構及分佈

員工區域人數

	路竹廠	高科廠	
2018年	5	63	= 68
2017年	5	65	= 70
2016年	8	59	= 67

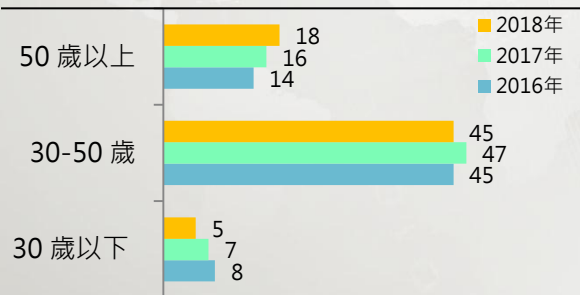
勞動力分佈圖 (區域)



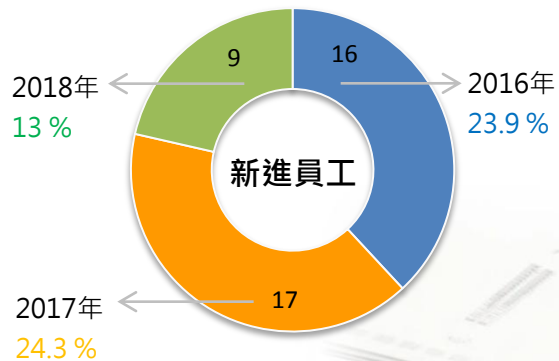
員工年齡人數

	30歲以下	30-50歲	50歲以上
2018年	5	45	18
2017年	7	47	16
2016年	8	45	14

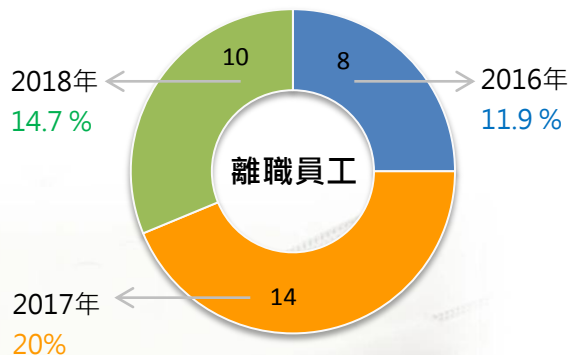
年齡分佈圖



員工新進人數



員工離職人數



年薪酬比率

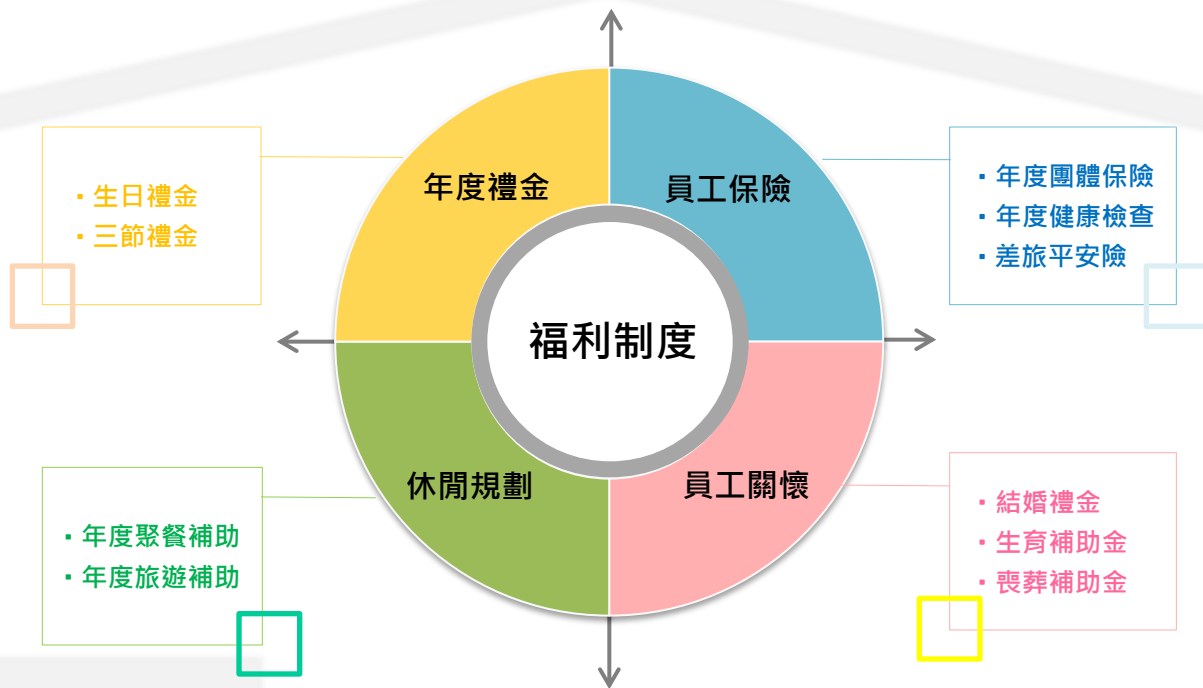
2018年
最高個人之年度總薪酬與其他員工
(不包括該薪酬最高個人)年度總
薪酬之中位數的比率 6 : 1

2017 - 2018年
最高個人之年度總薪酬增加率與其他
員工(不包括該薪酬最高個人)
年度總薪酬之中位數的增幅率的比
率 - 6.5 : -1



4.2 福利制度

“以人為核心”是公司人力資源規畫的根本，除參酌同業水準給予各崗位員工相對具有競爭力的薪酬外，入職後並提供必要的安全教育訓練、量身定制的專業培訓課程、合適的工作崗位與多元暢通的溝通管道。各項員工福利制度的訂定均優於勞基法之基本要求，並定期安排員工健康檢查與員工家庭慰問拜訪等，用以留任優秀人才與建立友善、安全及優質的工作環境。



4.3 員工關懷與照顧

4.3.1 員工育嬰假人數

除符合勞基法各項規定外，誠泰科技亦積極響應政府所推動的各項勞動福利政策，員工可依公司訂定之「員工請假規則」辦法申請育嬰留職停薪假。依公司規定，個人可依實際需求提出留職停薪假延長申請，或於無育嬰需求時辦理提前復職；育嬰留停期間，仍可享有於公司投保勞健保福利。本公司 2018 年尚無員工申請育嬰假，申請陪產假、休產假與休產檢假人數均各為 1 人。



	申請陪產假 人數	申請產假 人數	申請產檢假 人數	申請育嬰假 人數
女	0	1	1	0
男	1	0	0	0
總計	1	1	1	0



4.3.2 工作與生活平衡

在企業邁向國際化之際，誠泰科技深切的體認唯有和諧的勞資關係，才能保障組織良好的運作與發展；而和諧的勞資關係對內可凝聚向心力，對外則可提升企業整體競爭力與形象。

- 公司除了訂定透明與健全的薪資及福利制度。為每位在職員工投保勞工保險、全民健康保險外，並為有差旅需求員工投保團險，加強海外差旅醫療保障。
- 除加強工作上之保障外，亦投入更多的關注在員工的健康休閒活動的舉辦。並提供相關實用課程以促進與維護員工身心健康。



健康休閒

- 增設籃球設施
- 增設桌球設施
- 視聽娛樂室
- 年度旅遊
- 趣味活動競賽
- 年度聚餐
- 生日活動
- 生活講座



差旅團險

- 公司團險新增海外差旅保險，強化海外出差同仁的醫療保障，除了團險原有的傷害醫療實支實付型外，增加海外突發疾病、門診醫療、急診醫療住院以及醫療住院補償。
- 提高出差期間團險投保額度。



課程學習

- 透過尾牙等相關活動安排心靈課程。
- 定期進行消防演練及相關通識課程。
- 透過諸多公協會及園區管理局提供各專業領域相關課程。

4.3.3 退休規劃與保障



- 誠泰科技對於員工退休保障恪遵勞動保障法令。
- 本公司於2016年6月以不低於勞基法之給與標準，結清員工保留之舊制年資，並依南環字第1050007950字號函核准在案。
- 自2016年7月1日起（含）以後到職員工，均依「勞工退休金條例」實施勞退新制規定，由公司按月依其工資6%之金額提繳到勞工個人退休金專戶，員工個人亦可依各自意願以不超過其工資6%為上限自行提撥，2018年正式員工參與退休計劃比例為100%。

提撥退休金計劃

提撥來源	提撥金比例
顧主提撥	6%
員工自提	上限 6%

4.3.4 員工溝通與權益維護

對於各項員工權益維護措施，公司均依包括(不僅限於)勞動基準法、職業安全衛生法、勞工保險條例辦理各項作業與訂立完善制度，載明於公司內部各項管理規範，明訂員工權利義務及福利項目，並定期檢討修訂制度內容，以維護員工權益。此外，並建構各項暢通的員工溝通管道，如定期召開勞資協調會議、經營會報、跨部門交流會議、福利委員會會議等，倘若發現公司有違規、不法情事、不公平待遇或不當致損害其權益者，在職員工均可透過相關管道，依「員工申訴管理辦法」向公司提出申訴及檢舉。管理階層與員工間互相尊重，員工亦可對於各項制度提供改善意見，為公司成長而共同努力。截至目前為止，勞資關係和諧互信且互動良好，並無任何因勞資糾紛而需協調之情事。



名稱	對象	內容	頻率
員工申訴管道	所有員工	不法、不平、不當致使損害員工權益之情事	不定時
勞資協調會議	勞資代表	勞工權益、福利、勞資議題進行溝通討論	每季一次
福利委員會	福委委員	員工福利活動舉行與資金運用狀況說明	每季一次

4.4 職業安全與健康

誠泰科技為使所有員工均可在安全環境下作業與管理，特依「職業安全衛生法」第三十四條及其「職業安全衛生法施行細則」第四十一、四十二、四十三條規定訂定本公司「安全衛生工作守則」，以建立符合法規的安全衛生工作環境與標準化作業規範，徹底防止人員疏失，預防職業災害發生，保障勞工安全與促進身心健康，落實公司職業安全衛生政策及零災害無工安為目標。

安全衛生政策

- 愛惜生命，關懷健康。
- 以環境設備安全第一為前提，以先知先制防患未然為優先。
- 安全衛生活動，人人參與；追求安全健康，永無止境。

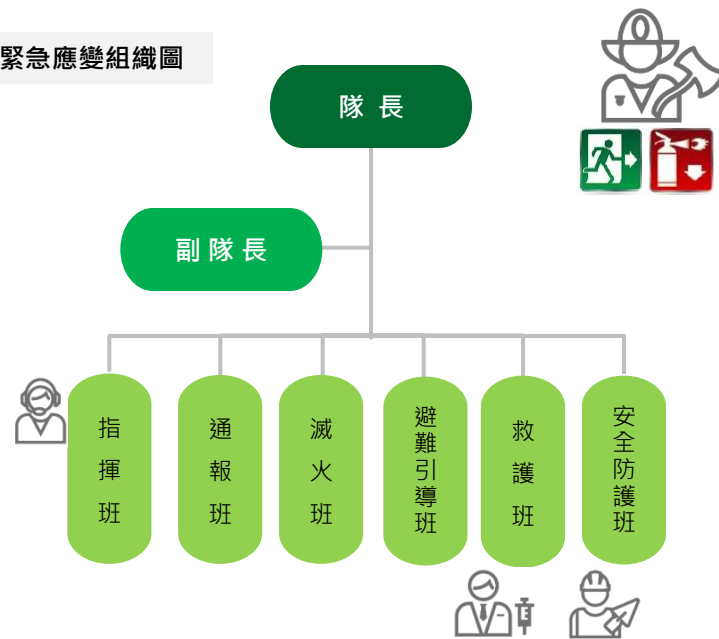
安全衛生目標

- 防止一切職業災害，保障勞工安全與健康。
- 安全衛生要做到設備安全化、作業標準化、身心健康化。
- 徹底防止人為失誤，落實自護、互護、監護三大工作。
- 推行人性管理，建立安全、舒適、有朝氣的安全衛生習慣及優質之勞動文化。

災害應變

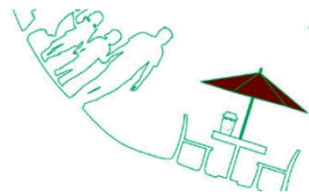
透過自主消防編組組織及規劃相關組員訓練計畫，公司於發生緊急事故時，得以正確而有效執行應變策略、程序，將意外事故所可能引發之人員傷害、財產損失及對環境造成的衝擊減至最低程度。

緊急應變組織圖



▼ 健康促進

- 公司為落實促進與維持員工身心健康之承諾，採不定期舉辦或規劃相關健康促進活動，如健走、淨山、尾牙趣味活動等，並提供合宜的外部健康促進活動訊息。
- 2018 年本公司即於廠區舉辦年終尾牙，搭配戶外登山健走活動以落實對員工身心健康促進的措施。
- 於廠內亦設置簡易籃球場與桌球室等專屬員工的運動設施與空間，以供同仁於平日休息時間或工作閒暇之餘可便利使用，增進同仁運動意願以維護健康。
- 除舉辦相關活動與設置便利運動機制外，公司亦透過定期安排員工健康檢查與簽訂特約醫院就醫優惠，以落實對照顧與改善員工健康的具體措施。
- 員工健檢報告採個別發放，並依員工健檢報告結果進行健檢分級管理。對於報告異常及須進行複檢員工，促請員工盡早就醫診治，以早期發現早期治療之效；如遇須安排定期就診之員工，則列為個案關懷適時提供關懷並追蹤複診病況，並給予適當衛教措施。



誠泰科技的安全衛生目標即為「防止一切職業災害，保障勞工安全與健康」，故所屬集團內所有生產工廠均以環境設備安全為第一優先，並輔以作業標準化、身心健康化的管理制度與工作環境，故並無發生高風險職業災害或高特定疾病之虞。

本公司除注重職業安全衛生外，亦積極建立意外事故通報及調查機制，除針對發生之職業災害個案進行原因分析，研擬與執行改善方案外，亦定期對職災發生率較高的單位與職災類型進行統計與分析，提出相關預防降災對策及管理。

2018 年度本公司
並無發生任何職業
工傷事件。



5

環境永續

- | | |
|----------|----|
| 5.1 環境管理 | 52 |
| 5.2 汙染防治 | 53 |
| 5.3 節能減碳 | 55 |



5.1 環境管理

誠泰科技在追求企業發展、永續經營前提下，秉持遵循環境保護法規的原則，以實踐對所有利害關係人的承諾，與符合政府及各項環境保護相關法令，確保公司日常營運對周遭環境、安全衛生及社區衝擊能降到最低。本公司除對外宣誓企業保護環境與維護社區安全的決心外，對內亦落實要求員工充實環境管理與保護專業，持續創造環保有益社會大眾的產品，以安全衛生環保作為公司永續經營的基本考量。

管理方針

分類減廢

- 垃圾分類
- 資源回收



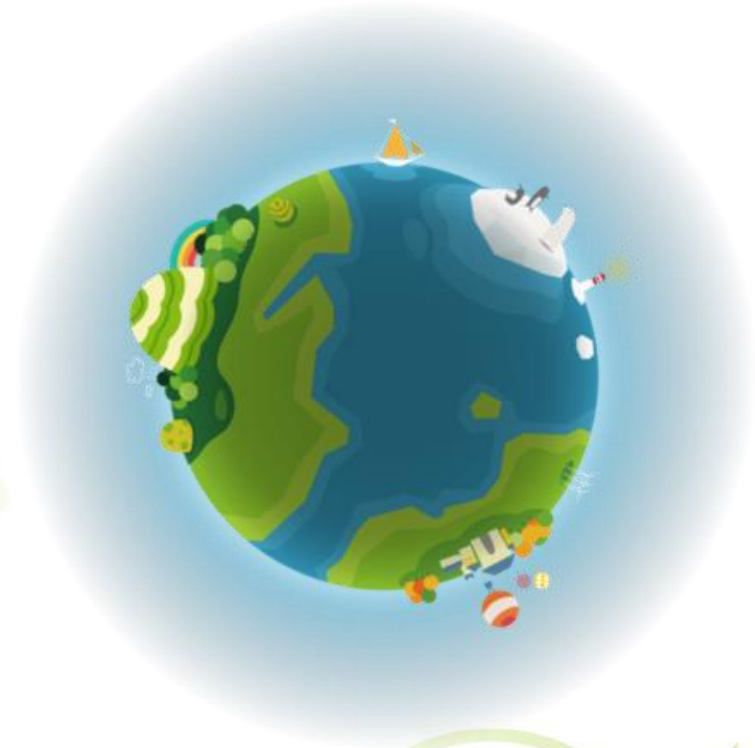
廢棄物處理

- 定點儲放
- 專業機構清運



節能減碳

- 空調依季節調整
- 定時開關、溫度控制



5.2 汙染防治

誠泰科技防治及降低空氣汙染具體措施在鍋爐燃料採用上，全面使用目前最乾淨的天然氣燃料，以替代使用傳統重油作為熱能來源，並且在製程內加裝集氣罩及洗滌塔設備，以降低燃燒廢氣中之粒狀物及氣態汙染物，以提供員工優質的工作環境及維持社區環境品質。



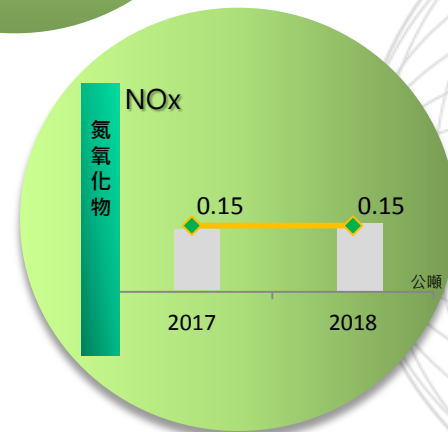
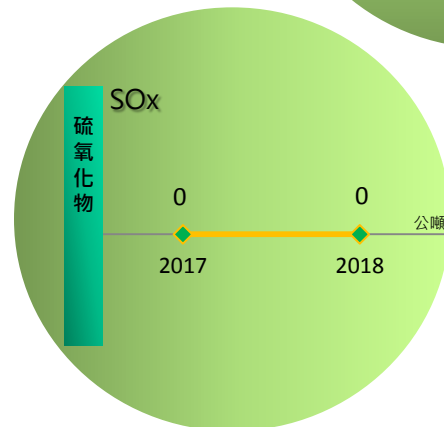
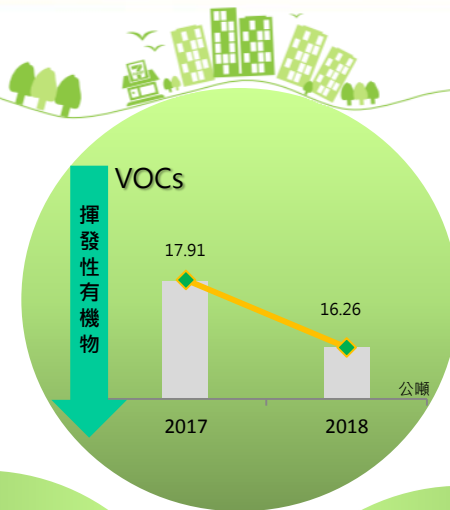
天然氣設備

- 減少二氧化硫排放量 100 %
- 減少二氧化碳排放量 60 %
- 減少二噁氮化合物排放量 50 %



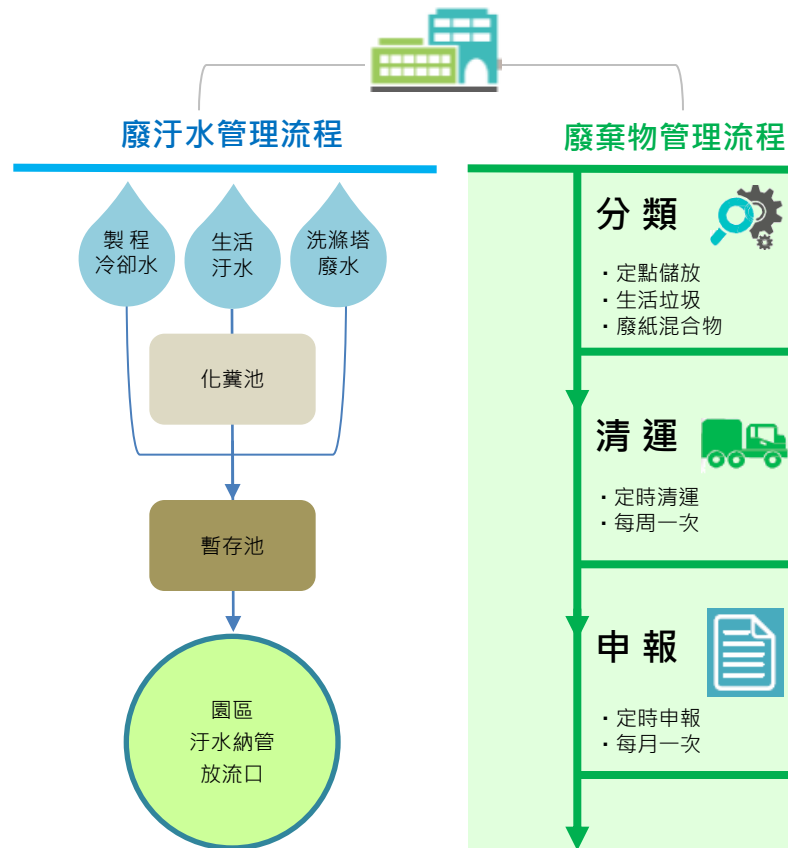
洗滌塔設備

- 對料狀汙染物 (Par) 之處理效率 75 %
- 對揮發性有機物 (VOCs) 之處理效率 50 %

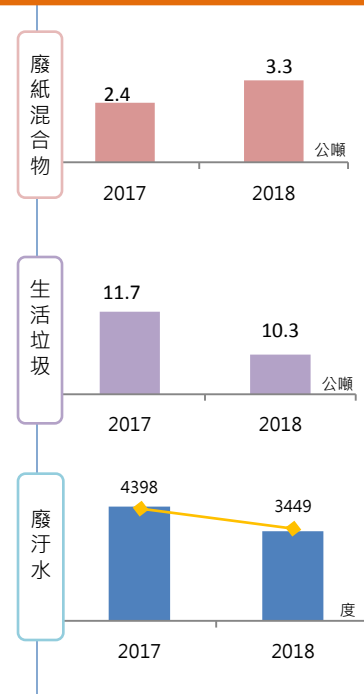


5.2.1 廢汗水與廢棄物 管理方針

誠泰科技依環保法規擬定廢水污染防治措施計畫及廢棄物清理計畫書。



無害事業廢棄物統計



5.3 節能減碳

誠泰科技體現節能減碳的努力，主要係透過硬體設計的改善與資源的再生使用兩方面著手，以增加資源可利用效率與避免不必要的浪費，其具體措施可分為減少電力使用與節省用水兩方面進行：

節電



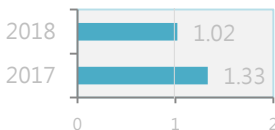
透過定期檢討降低用電契約容量，搭配落實 7 S 活動推行，以養成員工隨手關電燈、關冷氣，鼓勵員工多走樓梯以替代使用電梯。在節電與使用效率控制上，透過建物樓層廊道設計，增加綠化植栽面積，達到通風隔熱效果，以減少空調使用；另依時節日照情形，進行調整辦公室空調、廠區及停車場之照明定時開關，以節省電力之浪費。

節水

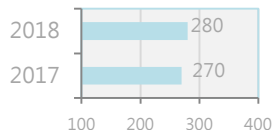


誠泰科技對於水資源運用來源不僅使用自來水供應，另外對於非民生或生產製程用水則採用雨水因應；自來水主要係供應一般民生用水、製程冷卻水及消防儲備用水。而生產製程中所產生之冷卻水，則會經回收過濾後再循環使用，大幅降低生產製程用水需求；而綠化植栽灌溉及消防儲備水補充用水則大多透過雨水回收與儲存系統，以減少自來水使用以達到節省民生用水需求。

用水量(度)/生產1公噸品



用電量(度)/生產1公噸產品



雨水回收

雨水回收蓄水池 (42.8T)



建築物設計

增設走廊通道，隔熱、通風、節能

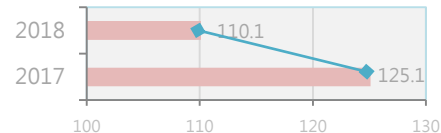


綠化植栽

共植種大型喬木 215株
中型灌木 1200株
綠化面積 28%



天然氣 (km³)





6

社區共榮

6.1 社會關懷	57
6.2 公益活動	58

6.1 社區關懷

- 誠泰科技在持續創造利潤對股東利益負責的同時，還須承擔對所有利害關係人的責任，以達成經濟繁榮、公益及環保永續之健全平衡發展的理念，誓言要建立一個和諧幸福的工作環境。
- 集團所屬員工不分國籍自行組織關懷小組，利用假日訪視社區孤寂老人並投入社區環境清潔工作；並於社會發生急難救助需求時，更能主動發揮團隊貢獻精神，積極參與各項救助捐助活動，體會人溺己溺，施比受更有福的謙卑與感恩。
- 誠泰科技長年來秉持著「取之社會，用之社會」之回饋理念，持續關懷日益擴大的貧富差距問題、人口老化及少子化的社會、城鄉教育資源的分配不均等相關議題，帶領員工積極投入各項社會公益活動，善盡企業公民之責任，以期透過民間的互助與企業實際捐助，飲水思源平衡事業發展，公益與獲利兼顧，達成推動企業持續成長的正向循環力量。



組織關懷小組



參與社區活動

長者探視活動





6.2 公益活動



王勝義學長：
因為沒有拿到感謝牌才寫這張牌，
因此自己做一張卡片以表達謝意！
非常感謝謝學長厚愛幫助我們這
樣子勤學的人，我一定會努力成
為更有能力的人，並像學長一樣幫
助需要幫助的人，不會忘記自己曾
受過這樣的照顧。祝學長
平安健康 新年快樂 能對您100分

- 社會發展面臨貧富差距、人口老化及少子化、教育資源分配不均，因此民間的互助與企業的回饋，能帶來更積極性的響應及支援。誠泰科技秉持「取之社會，用之社會」的良善互動成長目標，帶領員工投入社會公益活動，善盡企業公民之責。
- 定期捐款幫助清寒學生。





7

附錄

7.1 GRI 指標對照表

60

GRI 永續性報導準則(GRI準則)對照表

主題	GRI 準則 2016	揭露內容	章節	頁碼	備註	
公司概況	GRI 102 一般揭露	102-1	公司名稱	1.1	06	
		102-2	公司活動性質品牌、產品、服務	1.1	06	
		102-3	公司總公司所在位置	1.1	06	
		102-4	公司營運所在位置	1.1	06	
		102-5	所有權與法律形式	1.1	06	
		102-6	提供服務的市場	1.1	06	
		102-7	組織規模	1.1	06	
		102-8	員工與其他工作者的資訊	4.1	43	
		102-9	供應鏈	3.5	38	
		102-10	組織與供應鏈的重大改變	3.5	41	
		102-11	預警原則或方針	5.1	52	
		102-12	外部倡議	1.4	16	
		102-13	公協會的會員資格	1.7	20	



GRI 永續性報導準則(GRI準則)對照表

主題	GRI 準則 2016		揭露內容	章節	頁碼	備註
公司策略	GRI102 一般揭露	102-14	決策者的聲明	0	03	
		102-15	關鍵衝擊、風險及機會	1.5	18	

主題	GRI 準則 2016		揭露內容	章節	頁碼	備註
倫理誠信	GRI102 一般揭露	102-16	價值、原則、標準及行為規範	1.4	16	
		102-17	倫理相關之建議與關切事項的機制	1.4	16	



GRI 永續性報導準則(GRI準則)對照表

主題	GRI 準則 2016	揭露內容	章節	頁碼	備註	
公司治理	GRI 102 一般揭露	102-18	治理結構	1.2	08	
		102-19	授予權責	1.2	09 10	
		102-20	高階管理階層對經濟、環境和社會主題之責任	2.1	22	
		102-21	與利害關係人諮商經濟、環境和社會主題	2.1	25	
		102-22	最高治理單位與其委員會的組成	1.3	11	
		102-23	最高治理單位的主席	1.3	11	
		102-24	最高治理單位的提名與遴選	1.3	11	
		102-25	利益衝突	1.3	14	
		102-26	最高治理單位在設立宗旨、價值觀及策略的角色	1.3	11	
		102-27	最高治理單位的群體智識	1.3	11	
		102-28	最高治理單位的績效評估	1.3	14	
		102-29	鑑別與管理經濟、環境和社會衝擊	2.2	24	
		102-30	風險管理程序的有效性	1.5	18	

GRI 永續性報導準則(GRI準則)對照表

主題	GRI 準則 2016	揭露內容	章節	頁碼	備註	
公司治理	GRI 102 一般揭露	102-31	經濟、環境和社會主題的檢視	2.2	24	
		102-32	最高治理單位於永續性報導的角色	1.3	14	
		102-33	溝通關鍵重大事件	2.3	26	
		102-34	關鍵重大事件的性質與總數	2.3	26	
		102-35	薪酬政策	1.3	15	
		102-36	薪酬決定的流程	1.3	15	
		102-37	利害關係人的參與	2.2	24	
		102-38	年度總薪酬比率	4.1	45	
		102-39	年度總薪酬增加之百分比	4.1	45	



GRI 永續性報導準則(GRI準則)對照表

主題	GRI 準則 2016	揭露內容	章節	頁碼	備註
利害關係人 溝通	102-40	利害關係人團體	2.1	23	
	102-41	團體協約	4.2	48	
	102-42	鑑別與選擇利害關係人	2.1	23	
	102-43	與利害關係人溝通的方針	2.2	25	
	102-44	提出之關鍵主題與關注事項	2.3	26 27	



GRI 永續性報導準則(GRI準則)對照表

主題	GRI 準則 2016	揭露內容	章節	頁碼	備註
報導實務	102-45	合併財務報表中所包含的實體	3.1	29	
	102-46	界定報告書內容與主題邊界	0	04	
	102-47	重大主題表列	2.3	27	
	102-48	資訊重編	0	04	
	102-49	報導改變	0	04	
	102-50	報導期間	0	04	
	102-51	上一次報告書的日期	0	04	
	102-52	報導週期	0	04	
	102-53	可回答報告書相關問題的聯絡人	0	04	
	102-54	依循GRI準則報導的宣告	0	04	
	102-55	GRI內容索引	7.1	60	
	102-56	外部保證/確信	不適用	不適用	未採外部確信

GRI 永續性報導準則(GRI準則)對照表

主題	GRI 準則 2016		揭露內容	章節	頁碼	備註
經濟績效	GRI 103 管理方針	103-1	解釋重大主題及其邊界	2.3 3.1	27 29	
		103-2	管理方針及其要素	3.1	29	
		103-3	管理方針的評估	3.1	29	
	GRI 201 重大性 議題揭露	201-1	組織所產生及分配的直接經濟價值	3.1	29	
		201-2	氣候變遷所產生的財務影響及其它風險與機會	3.1	30	
		201-3	定義福利計畫義務與其他退休計劃	4.2	46 48	

主題	GRI 準則 2016		揭露內容	章節	頁碼	備註
廢汙水與 廢棄物	GRI 103 管理方針	103-1	解釋重大主題及其邊界	2.3 5.2	27 54	
		103-2	管理方針及其要素	5.2	54	
		103-3	管理方針的評估	5.2	54	
	GRI 306 重大性 議題揭露	306-1	依水質及排放目的地所劃分的排放量	5.2	54	
		306-2	按類別及處置方法劃分的廢棄物	5.2	54	
		306-4	廢棄物運輸	5.2	54	

GRI 永續性報導準則(GRI準則)對照表

主題	GRI 準則 2016		揭露內容	章節	頁碼	備註
有關環境保護的法規遵循	GRI 103 管理方針	103-1	解釋重大主題及其邊界	2.3 1.4	27 16	
		103-2	管理方針及其要素	1.4	17	
		103-3	管理方針的評估	1.4	17	
	GRI 307 重大性 議題揭露	307-1	違反環保法規	1.4	16	

主題	GRI 準則 2016		揭露內容	章節	頁碼	備註
勞雇關係	GRI 103 管理方針	103-1	解釋重大主題及其邊界	2.3 4.2	27 46	
		103-2	管理方針及其要素	4.2	46	
		103-3	管理方針的評估	4.2	47	
	GRI 401 重大性 議題揭露	401-1	新進員工和離職員工	4.1	45	
		401-2	提供給全職員工 (不含臨時或兼職工) 的標準福利	4.2	46	
		401-3	育嬰假	4.3	47	



GRI 永續性報導準則(GRI準則)對照表

主題	GRI 準則 2016		揭露內容	章節	頁碼	備註
職業安全衛生	GRI 103 管理方針	103-1	解釋重大主題及其邊界	2.3 4.4	27 49	
		103-2	管理方針及其要素	4.4	49	
		103-3	管理方針的評估	4.4	49	
	GRI 403 重大性 議題揭露	403-2	傷害類別、傷害、職業病、損工日數、缺勤等比率及因公死亡件數	4.4	50	
		403-3	與其職業有關之疾病高發生率與高風險的工作者	4.4	50	

主題	GRI 準則 2016		揭露內容	章節	頁碼	備註
行銷與標示	GRI103 管理方針	103-1	解釋重大主題及其邊界	2.3 3.3	27 34	
		103-2	管理方針及其要素	3.3	34	
		103-3	管理方針的評估	3.3	34	
	GRI417 重大性 議題揭露	417-1	產品和服務資訊與標示的要求	3.3	34	
		417-2	未遵循產品與服務之資訊與標示法規的事件	1.4	16	



GRI 永續性報導準則(GRI準則)對照表

主題	GRI 準則 2016		揭露內容	章節	頁碼	備註
能源	GRI 302 特定揭露	302-4	減少能源消耗	5.3	55	

主題	GRI 準則 2016		揭露內容	章節	頁碼	備註
水	GRI 303 特定揭露	303-1	依來源劃分的取水量	5.3	55	
		303-3	回收及再利用的水	5.3	55	

主題	GRI 準則 2016		揭露內容	章節	頁碼	備註
當地社區	GRI 413 特定揭露	413-1	經當地社區溝通、衝擊評估和發展計畫的營運活動	6.1	57	
		413-2	對當地社區具有顯著實際或潛在負面衝擊的營運活動	6.2	58	





誠泰科技

www.chetay.com.tw



高雄市路竹區路科三路1號

